

Инструкция по эксплуатации

для пользователя установки

VIESSMANN

Отопительная установка
с контроллером для постоянной температуры подачи или
режима погодозависимой теплогенерации



VITOPEND 111-W



Указания по технике безопасности

Техника безопасности



Во избежание опасных ситуаций, физического и материального ущерба просим строго придерживаться данных указаний по технике безопасности.

Указания по технике безопасности



Опасность

Этот знак предупреждает об опасности причинения физического ущерба.



Внимание

Этот знак предупреждает об опасности материального ущерба и вредных воздействий на окружающую среду.

Указание

Сведения, которым предшествует слово "Указание", содержат дополнительную информацию.

Целевая группа

Данная инструкция по эксплуатации предназначена для пользователей отопительной установки. Это устройство **не** предназначено для использования людьми (включая детей) с физическими или психическими недостатками, с недостаточным опытом и/или знаниями кроме случаев, когда они находятся под надзором ответственного за их безопасность лица или получают от него указания о том, как пользоваться устройством.



Внимание

Дети должны находиться под надзором.
Исключить игры детей с устройством.



Опасность

Неправильно проведенные работы на отопительной установке могут послужить причиной опасных для жизни несчастных случаев.

- Работы на газовом оборудовании разрешается выполнять только специалистам по монтажу, имеющим на это допуск ответственного предприятия по газоснабжению.
- Электротехнические работы разрешается выполнять только специалистам-электрикам, уполномоченным на выполнение этих работ.

Техника безопасности (продолжение)

При запахе газа



Опасность

При выделении газа возможны взрывы, следствием которых могут явиться тяжелейшие травмы.

- Не курить! Не допускать открытого огня и искрообразования. Категорически запрещается пользоваться выключателями освещения и электроприборов.
- Закрывать запорный газовый кран.
- Открыть окна и двери.
- Удалить людей из опасной зоны.
- Находясь вне здания, известить уполномоченное специализированное предприятие по газо- и электроснабжению.
- Находясь в безопасном месте (вне здания), отключить электропитание здания.

При запахе уходящих газов



Опасность

Продукты сгорания могут стать причиной опасных для жизни отравлений.

- Выключить отопительную установку.
- Проветрить помещение, в котором находится установка.
- Закрывать двери в жилые помещения.

Меры, предпринимаемые при пожаре



Опасность

При пожаре возникает опасность ожогов и взрыва.

- Выключить отопительную установку.
- Закрывать запорные вентили в линиях подачи топлива.
- Для тушения пожара использовать проверенный огнетушитель подходящих классов АВС.

Требования к котельной



Внимание

Несоответствующие условия окружающей среды могут привести к повреждению отопительной установки и поставить под угрозу безопасность ее эксплуатации.

- Обеспечить температуру окружающей среды выше 0 °С и ниже 35 °С.
- Избегать загрязнения воздуха галогенопроизводными углеводорода (они содержатся, например, в красках, растворителях и чистящих средствах) и сильного запыления (например, в результате проведения шлифовальных работ).
- Избегать длительной высокой влажности воздуха (например, из-за постоянной сушки белья).
- Не закрывать имеющиеся отверстия для приточного воздуха.

Техника безопасности (продолжение)

**Дополнительные компоненты,
запасные и быстроизнашиваю-
щиеся детали**



Внимание

Компоненты, не прошедшие испытания вместе с отопительной установкой, могут вызвать ее повреждение или ухудшение ее работы.

Установку или замену деталей должна выполнять только специализированная фирма.

Оглавление

Предварительная информация	
Первичный ввод в эксплуатацию.....	6
Ваша отопительная установка предварительно настроена.....	6
Органы управления и индикации	
Обзор органов управления и индикации.....	7
■ Органы управления и индикации.....	7
■ Индикация на дисплее.....	7
Режим работы отопительной установки.....	8
■ Работа без регулятора температуры помещения.....	8
■ Работа с регулятором температуры помещения.....	8
■ Режим погодозависимой теплогенерации.....	8
Включение и выключение	
Включение отопительной установки.....	9
Выключение отопительной установки.....	10
■ Выключение водогрейного котла с помощью контроля защиты от замерзания.....	10
■ Вывод установки из эксплуатации.....	10
Настройки	
Отопление.....	11
Горячая вода.....	11
Индикация	
Температура теплоносителя.....	12
Что делать?	
В помещениях слишком холодно.....	13
В помещениях слишком тепло.....	14
Нет горячей воды.....	15
Слишком горячая вода.....	16
Уход	
Чистка.....	17
Осмотр и обслуживание.....	17
■ Водогрейный котел.....	17
■ Предохранительный клапан (емкостного водонагревателя).....	17
■ Фильтр для воды в контуре водоразбора ГВС (при наличии).....	18
Советы по экономии энергии.....	19
Предметный указатель.....	20

Предварительная информация

Первичный ввод в эксплуатацию

Первичный ввод в эксплуатацию и настройка контроллера в соответствии с местными и строительными условиями должны производиться обслуживающей вас фирмой-специалистом по отопительной технике.

Как пользователь новой отопительной установки, вы обязаны незамедлительно зарегистрировать ее в организации, ответственной за надзор за дымовыми трубами и газоходами, которая обслуживает ваш участок. Организация, ответственная за надзор за дымовыми трубами и дымоходами, проинформирует вас также о том, какие работы будут производиться на вашей отопительной установке (например, регулярные измерения, работы по очистке).

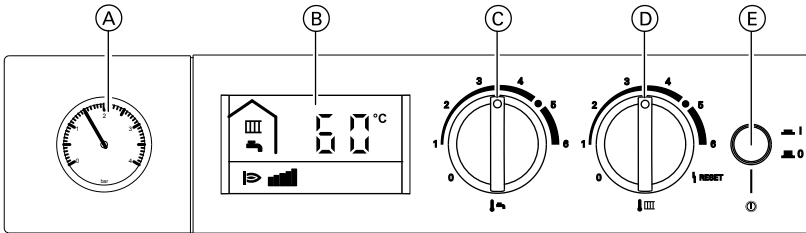
Ваша отопительная установка предварительно настроена

Контроллер был настроен на стандартный режим эксплуатации уже на заводе-изготовителе.

Таким образом, ваша отопительная установка находится в состоянии эксплуатационной готовности. Заводскую первичную настройку вы можете изменить по своему усмотрению.

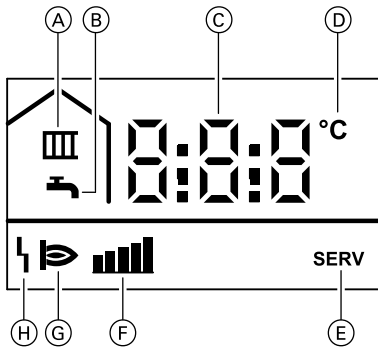
Обзор органов управления и индикации

Органы управления и индикации



- Ⓐ Манометр
- Ⓑ Дисплей
- Ⓒ Ручка настройки "Температура горячей воды"
- Ⓓ Ручка настройки "Температура теплоносителя"
- Ⓔ Сетевой выключатель

Индикация на дисплее



- Ⓐ Отопление
- Ⓑ Приготовление горячей воды
- Ⓒ Значение индикации или код неисправности
- Ⓓ Температура, °C
- Ⓔ Сервисная настройка активна (только для специалистов)
- Ⓕ Текущая мощность горелки
- Ⓖ Горелка работает
- Ⓗ Неисправность

Органы управления и индикации

Режим работы отопительной установки

Работа без регулятора температуры помещения

Желаемую температуру теплоносителя следует устанавливать с помощью ручки настройки "↓III" (см. стр. 11).

Работа с регулятором температуры помещения

Настройка подключенного регулятора температуры помещения должна выполняться согласно соответствующей инструкции по эксплуатации.

Указание

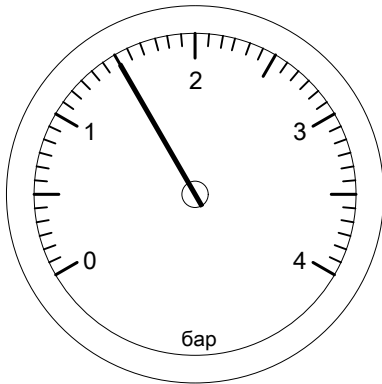
Для достижения необходимой температуры помещения с помощью ручки настройки "↓III" следует установить достаточно высокую температуру теплоносителя.

Режим погодозависимой теплогенерации

В режиме погодозависимой теплогенерации температура котловой воды регулируется в зависимости от наружной температуры. С помощью ручки настройки "↓III" возможно повышение или понижение температуры помещения.

Включение отопительной установки

Перед тем как снова включить выключенную отопительную установку после долгого периода простоя, мы рекомендуем обратиться за консультацией к обслуживающей вас фирме-специалисту по отопительной технике.



1. Проверить давление отопительной установки по манометру.

Минимальное давление установки должно составлять 0,8 бар.

Если давление в установке слишком низкое, то об этом необходимо известить обслуживающую вас фирму-специалиста по отопительной технике.

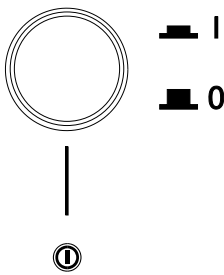
2. При режиме с отбором воздуха для горения из помещения установки:

Воздух для горения отбирается из помещения установки.

Следует убедиться в том, что отверстия для приточной и вытяжной вентиляции помещения установки открыты и не заблокированы.

3. Открыть запорный газовый кран.

4. Включить сетевой выключатель. Теперь ваша отопительная установка и регулятор температуры помещения (если подключен) готовы к работе.

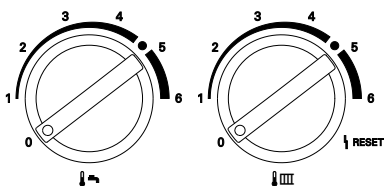


Включение и выключение

Выключение отопительной установки

Выключение водогрейного котла с помощью контроля защиты от замерзания

Если вы планируете не использовать ваш водогрейный котел несколько дней, установка может быть отключена.



Переведите обе ручки настройки по очереди в положение "0".
Теперь на водогрейном котле активирован контроль защиты от замерзания.

Указание

Информацию о защите от замерзания всей отопительной установки см. в инструкции по эксплуатации регулятора температуры помещения.

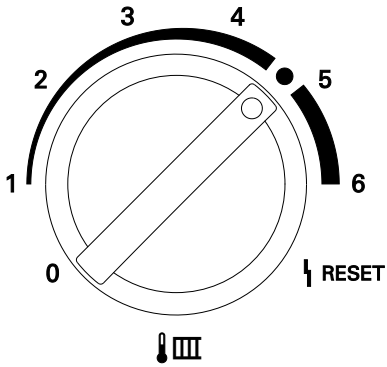
Вывод установки из эксплуатации

Если вы планируете не использовать отопительную установку в течение длительного времени (несколько месяцев), то ее можно вывести из эксплуатации.

Перед длительными перерывами в работе отопительной установки мы рекомендуем обратиться к обслуживающей вас фирме-специалисту по отопительной технике. При необходимости она может предпринять соответствующие меры, например, по защите установки от замерзания или консервации теплообменных поверхностей.

1. Закрыть запорный газовый кран и предпринять меры против его случайного открытия.
2. Выключить сетевой выключатель. Теперь установка обесточена.
Контроль защиты от замерзания не осуществляется.

Отопление



■ **Включение:**

Установить ручку настройки "🌡️▮▮▮" на необходимую температуру теплоносителя.

Указание

Если в систему подключен регулятор температуры помещения, установить на регуляторе необходимую температуру помещения (см. стр. 8).

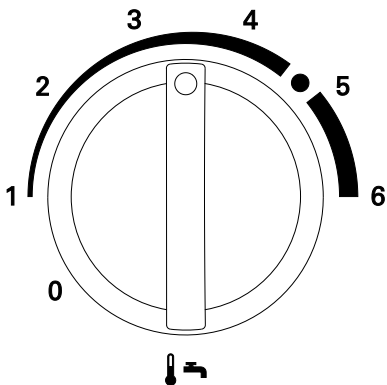
Если происходит отопление помещений, на дисплее появляется "▮▮▮".

■ **Выключение:**

Установить ручку настройки "▮▮▮🌡️" в положение "0".

Горячая вода

Установите температуру горячей воды в соответствии с вашими личными потребностями (например, для принятия душа).



■ **Включение:**

Установить ручку настройки "🌡️🚿" на необходимую температуру горячей воды.

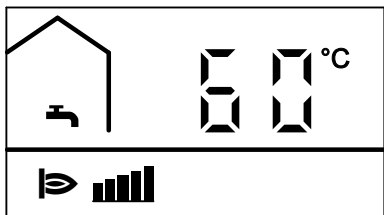
При приготовлении горячей воды появляется индикация "🚿".

■ **Выключение:**

Установить ручку настройки "🌡️🚿" в положение "0".

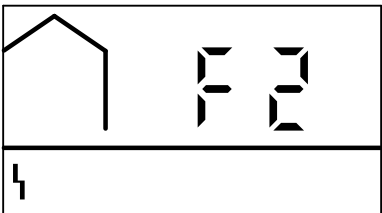
Индикация

Температура теплоносителя



Температура котловой воды постоянно отображается на дисплее во время работы.

В помещениях слишком холодно

Причина неисправности	Способ устранения неисправности
<p>Регулятор температуры помещений имеет неправильную настройку.</p>	<p>Установить необходимую температуру помещения на регуляторе температуры.</p>
<p>Отопительная установка выключена.</p> 	<ul style="list-style-type: none"> ■ Включить сетевой выключатель "Ⓢ". ■ Включить главный выключатель при его наличии (за пределами котельной). ■ Проверить предохранитель в распределительном электрическом устройстве (предохранитель домового ввода).
<p>Контроллер имеет неправильную настройку.</p>	<p>С помощью ручки настройки "⚙️" установить более высокую температуру теплоносителя (см. стр. 11).</p>
<p>Приоритет приготовления горячей воды</p>	<p>Прекратить отбор горячей воды или подождать, пока не нагреется емкостный водонагреватель.</p>
<p>Индикация неисправности на дисплее: Появляются символ "F" и код неисправности, например, "F2".</p> 	<p>Быстро повернуть ручку настройки "⚙️" до упора вправо и снова назад (сброс). Если снова появится индикация неисправности, следует известить обслуживающую вас фирму-специалиста по отопительной технике. Считать код неисправности с дисплея и сообщить его обслуживающей вас фирме-специалисту по отопительной технике. Это позволит специалисту по системам отопления лучше подготовиться и, возможно, позволит избежать дополнительных транспортных расходов.</p>
<p>Воздух в отопительной установке</p>	<p>Удалить воздух из радиатора отопления.</p>
<p>Отсутствует топливо</p>	<p>Открыть запорный газовый кран</p> <ul style="list-style-type: none"> ■ Сжиженный газ: Проверить запас топлива и при необходимости заказать доставку. ■ Природный газ: Обратиться на предприятие газоснабжения.

Что делать?

В помещениях слишком холодно (продолжение)

Причина неисправности	Способ устранения неисправности
Неисправность в системе приточного воздуха или в системе отвода уходящих газов	Известить обслуживающую вас фирму-специалиста по отопительной технике.
Насос неисправен	Известить обслуживающую вас фирму-специалиста по отопительной технике.

В помещениях слишком тепло

Причина неисправности	Способ устранения неисправности
Регулятор температуры помещений имеет неправильную настройку.	Установить необходимую температуру помещения на регуляторе температуры.
Контроллер имеет неправильную настройку.	С помощью ручки настройки "III" установить более низкую температуру теплоносителя (см. стр. 11).
Датчик наружной температуры неисправен. Индикация неисправности на дисплее: Появляется символ "I" и код неисправности "18".	Известить обслуживающую вас фирму-специалиста по отопительной технике. Считать код неисправности с дисплея и сообщить его обслуживающей вас фирме-специалисту по отопительной технике. Это позволит специалисту по системам отопления лучше подготовиться и, возможно, позволит избежать дополнительных транспортных расходов.

Нет горячей воды

Причина неисправности	Способ устранения неисправности
<p>Отопительная установка выключена.</p> 	<ul style="list-style-type: none"> ■ Включить сетевой выключатель "⓪". ■ Включить главный выключатель при его наличии (за пределами котельной). ■ Проверить предохранитель в распределительном электрическом устройстве (предохранитель домового ввода).
<p>Контроллер имеет неправильную настройку.</p>	<p>С помощью ручки настройки "⚙️" установить необходимую температуру горячей воды (см. стр. 11).</p>
<p>Индикация неисправности на дисплее: Появляются символ "L" и код неисправности, например, "F2".</p> 	<p>Быстро повернуть ручку настройки "⚙️" до упора вправо и снова назад (сброс). Если снова появится индикация неисправности, следует известить обслуживающую вас фирму-специалиста по отопительной технике. Считать код неисправности с дисплея и сообщить его обслуживающей вас фирме-специалисту по отопительной технике. Это позволит специалисту по системам отопления лучше подготовиться и, возможно, позволит избежать дополнительных транспортных расходов.</p>
<p>Отсутствует топливо</p>	<p>Открыть запорный газовый кран</p> <ul style="list-style-type: none"> ■ Сжиженный газ: Проверить запас топлива и при необходимости заказать доставку. ■ Природный газ: Обратиться на предприятие газоснабжения.

Что делать?

Слишком горячая вода

Причина неисправности	Способ устранения неисправности
Неправильная настройка контроллера	С помощью ручки настройки "🌡️" установить необходимую температуру горячей воды (см. стр. 11).

Чистка

Оборудование можно чистить стандартным бытовым чистящим средством (но не абразивным).

Осмотр и обслуживание

Осмотр и техобслуживание отопительной установки предписано Положением об экономии энергии и нормами DIN 4755, DVGW-TRGI 2008 и DIN 1988-8.

Для обеспечения бесперебойного, энергосберегающего и экологически чистого режима отопления необходимо регулярно проводить техническое обслуживание. Не реже, чем раз в год, должно проводиться техобслуживание отопительной установки авторизованной фирмой по отопительной технике. Для этого лучше всего заключить с обслуживающей вас фирмой по отопительной технике договор на осмотр и обслуживание.

Водогрейный котел

По мере загрязнения водогрейного котла повышается температура отходящих газов, а следовательно повышаются и потери энергии. Поэтому каждый водогрейный котел подлежит ежегодной чистке.

Предохранительный клапан (емкостного водонагревателя)

Пользователь или фирма по отопительной технике должны один раз в полгода приоткрытием рабочего органа проверять работоспособность предохранительного клапана. Имеется опасность загрязнения седла вентиля (см. руководство, предоставленное изготовителем вентиля).

Уход

Осмотр и обслуживание (продолжение)

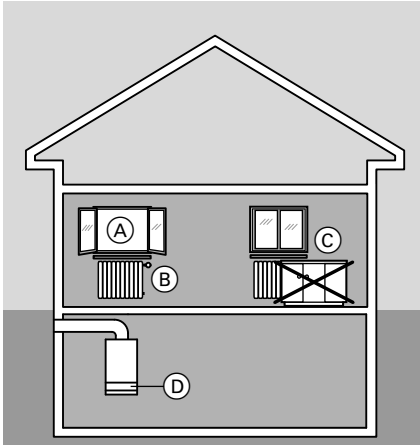
Фильтр для воды в контуре водоразбора ГВС (при наличии)

В целях соблюдения санитарно-гигиенических норм:

- в неочищаемых фильтрах через каждые 6 месяцев следует заменять патрон фильтра (через каждые 2 месяца должен проводиться визуальный контроль)
- очищаемые фильтры следует подвергать промывке каждые 2 месяца.

Советы по экономии энергии

Дополнительно сэкономить энергию можно посредством следующих мер:



- Правильная организация проветривания.
На короткое время полностью открыть окно (A), закрыв при этом терморегулирующие вентили (B).
- Не допускать перегрева, стараться поддерживать температуру помещения на уровне 20 °С, уменьшение температуры помещения на 1 градус способствует экономии затрат на отопление до 6%.
- При наступлении темноты опускать на окна жалюзи (если имеются).
- Правильно отрегулировать терморегулирующие вентили (B).
- Не загромождать радиаторы (C) и терморегулирующие вентили (B).
- Использовать возможности регулирования, предоставляемые контроллером (D).
- Включать циркуляционный насос ГВС только во время отбора горячей воды.
- Контролировать расход горячей воды: приняв душ, вы, как правило, потратите меньше энергии, чем приняв полную ванну.

Предметный указатель

Предметный указатель

В		С	
Включение.....	9	Слишком высокая температура горячей воды.....	16
В помещениях слишком холодно.....	13, 15	Сообщение о готовности.....	6
Д		Т	
Дисплей.....	7	Температура горячей воды.....	11
Договор о проведении технического обслуживания.....	17	Температура помещения.....	8
З		Температура теплоносителя.....	11
Защита от замерзания.....	10	Техобслуживание.....	17
И		Техосмотр.....	17
Изменение температуры.....	8, 11	У	
Индикация неисправностей.....	13, 15	Указания по очистке.....	17
Индикация температуры.....	12	Устранение неисправностей.....	13, 15
О		Ч	
Органы индикации.....	7	Чистка.....	17
Органы управления.....	7		
П			
Первичный ввод в эксплуатацию.....	6		

К кому обращаться за консультациями

По вопросам обслуживания и ремонта Вашей установки обратитесь, пожалуйста, в специализированную фирму. Ближайшие к Вам специализированные фирмы Вы можете найти на сайте www.viessmann.com в интернете.

ТОВ "Віссманн"
вул. Димитрова, 5 корп. 10-А
03680, м.Київ, Україна
тел. +38 044 4619841
факс. +38 044 4619843

Viessmann Group
ООО "Виссманн"
г. Москва
тел. +7 (495) 663 21 11
факс. +7 (495) 663 21 12
www.viessmann.ru

5599 656 GUS Оставляем за собой право на технические изменения.

Отпечатано на экологически чистой бумаге,
отбеленной без добавления хлора.

